

消費生活センター等事務所移転業務委託仕様書

令和8年2月

奈良県地域創造部県民くらし課

当業務委託については、貨物自動車運送事業法（平成元年法律第83号）等の関係法令の定めによるもののほか、下記のとおりとする。

1 概要

（１） 目的

委託者が指定する奈良県の行政組織に属する物品の包括的な移転、輸送等を行うこと（以下「移転作業」という。）を目的とする。

（２） 用語

① この仕様書における用語の定義は、次のとおりとする。

（ア） 所属 委託者が指定する奈良県の行政組織をいう。

（イ） 建物 事務所が所在・移転する建物等をいう。

（ウ） 事務所 建物等のうち所属が占有及び使用する工作物及びその場所をいう。

（エ） 備品類 家具、什器及び機械（電気製品を含む。）をいう。

（オ） 書類等 文書、書籍、図面、写真、情報を電磁的に記録保存する媒体及び雑貨をいう。

（カ） O A機器 専ら所属で共有して使用する情報機器等であって備品類でないものをいう。

（キ） P C類 パーソナルコンピューター及びその付属品等の電子機器であって備品類及びO A機器でないものをいう。

（ク） 物品 備品類、書類等、O A機器、P C類等をいう。

② 物品には、現金、有価証券、印章、美術品その他の貴重品及び個人の私有に係るものを含まない。

2 委託対象となる所属等

対象となる所属、移転元及び移転先建物及び事務所については、別表1のとおりとする。

3 委託業務の範囲及び内容

対象となる業務の範囲及び内容は、次のとおりとする。なお、委託者と受託者の移転作業に係る分担は別表2のとおりである。特に備品類について、解体・組立が必要なものは当該作業を含み、設置の際に必要な耐震固定を施すものとする。

（１） 移転準備に関する業務

① 対象となる所属の物品については、別表3のとおりである。

② 建物及び事務所の養生など、業務実施に伴い必要な安全確保等に関する作業内容を特定すること。

③ 移転作業を円滑に遂行するための全般的な業務計画書を作成し、委託業務の作業日程、手順等を明示し、委託者の承認を受けること。なお、業務計画書には次の項目を記載しなければならない。

（ア） 委託業務の作業日程

（イ） 物品の梱包及び特定方法

（ウ） 建物及び事務所の養生場所及び方法

（エ） 物品の輸送方法、経路及び手順

（オ） 受託者の実施体制

（カ） その他委託者が指示した事項

④ 委託者の指示に基づき、移転作業に関する説明会等に参加し、関係者に対し必要な説明又は助言を行うこと。

⑤ 移転作業の進捗状況について記録を作成し、委託者に報告すること。

⑥ 委託者の指示に基づき、移転作業において必要な手続きを行うこと。

⑦ 移転作業に関する包括的な責任者（以下「包括責任者」という。）を専任配置すること。

（２） 作業用品の準備に関する業務

① 委託業務の実施に必要となる物品の梱包用品並びに建物及び事務所の養生用品（以下「作業用品」という。）については、全て受託者の負担により準備すること。

② 物品で破損・故障等の恐れのあるものについては、所属にて「取扱注意」等の注意喚起ステ

ッカーを貼り付けする（ステッカーについては受託者にて準備）。注意喚起ステッカー貼付物品については慎重に運搬し、落下等により物品が故障した場合は、受託者の責で修理・補償等を行う。

- ③ 作業用品の搬入又は保管は、委託者の指示に基づき、所定の日時、場所で行うこと。
- ④ 輸送の終了後、作業用品を速やかに回収又は撤去し、建物等を原状回復すること。

（３） 養生に関する業務

- ① 建物及び事務所の養生については、全て受託者が行う。
- ② 建物及び事務所の養生が実施された場合、委託者又は委託者の承認を受けたことを事前に通知した第三者がその建物及び事務所を使用することがある。

（４） 物品の輸送に関する業務

- ① 移転元事務所からの物品の搬出・移転先事務所への搬入は、令和８年３月２６日から令和８年３月２８日の間とする。なお所属ごとに搬出・搬入日時を指定することがある。
- ② 物品の輸送時間については、原則として、午前８時３０分から午後５時１５分までとする。ただし、委託者が特に指示した場合は、この限りではない。この場合において、指示する時間は、午前５時００分から午後１１時３０分までの範囲内とする。
- ③ 女性センターからの搬出は、２１時から翌９時とする。
- ④ 輸送のための物品を一時的に集積、保管する方法及び場所の確保が必要な場合は、委託者と協議のうえ、受託者が定めることができる。
- ⑤ 委託者が梱包した物品については、移転・輸送に際し開梱してはならない。

（５） 特記事項

- ① 守秘に関する事項
 - （ア） 物品には、個人情報を含むものがある。
 - （イ） 委託業務により知り又は知り得た情報を利用し又は第三者に漏洩してはならない。業務が終了した後も同様とする。
- ② 作業に関する事項
 - （ア） 移転先事務所への物品の搬入は、別添「近鉄高天ビル工事における基本指針」によること。建物内に入居する他の法人事務所があるため、作業中の安全に十分配慮すること。エレベータは２台あるが、うち身障者用エレベータは使用しないこと。
 - （イ） 移転作業に従事する者（以下「作業員」という。）について、本人確認のうえ作業員名簿を作成し、事前に委託者に提出のうえ承認を受けなければならない。
 - （ウ） 作業員は、統一の服装で名札等を着用し、委託業務に従事していることを容易に識別できるようにすること。
 - （エ） 業務に際し、近隣への安全対策、騒音対策及びその他公害対策には万全を期すること。また、近隣、道路等の苦情処理にあたっては、誠意・責任を持って速やかに対処すること。これらに要する費用、補償等は、一切受託者の責任で行うこと。
- ③ その他事項については、養生に関する事項
 - （ア） 建物管理及び建物に入居する他の法人事務所等業務に支障がないと認められる範囲内で、業務委託期間を通じ養生を継続的に設置することができる。

４ 参考事項

委託業務の参考として、次の資料を添付する。

- ① 移転元・移転先事務所のフロア概要
- ② 近鉄高天ビル工事における基本指針

(別表1) 移転作業の対象となる所属・庁舎等一覧

移転前の建物・事務所						移転先の建物・事務所				
所属名称	建物の 階数※1	移転対象 の範囲	使用可能な 昇降機	住所	職員数	名称	建物の 階数※1	移転対象 の範囲	使用可能な 昇降機	住所
消費生活センター	2階 ※2	2階	1基 ※4	奈良市三条本町8番1号 シ ルキア奈良 内	約 18名	近鉄高天ビル	地上6階 地下1階 塔屋2階	2階・3階 5階・6階	1基 ※3	奈良市高天町38-3
外国人支援センター					約7名					
女性センター	4階	2～4階	1基 ※5	奈良市東向南通6 東向商店街 内	約 17名					
スマイルセンター	3階	2階	1基 ※6	奈良市西木辻町93-6 エルトピア奈良 (奈良労働会館) 内	約2名					

※1：事務所が所在する建物の階数

※2：ホテル日航奈良（3階以上）及び奈良市営JR奈良駅第一駐車場（B1・B2）を除く

※3：扉 W900*H2100 かご内寸 W1600*L1350*H2200 （約 mm）

※4：荷貨物用EV 扉 W1900*H2400 かご内寸 W2000*L2300*H2180 （約 mm）

※5：扉 W800*H2100 かご内寸 W1260*L1220*H2200 （約 mm）

※6：扉 W840*H2100 かご内寸 W1400*L1400*H2300 （約 mm）

養生設置は、時期を委託者と協議の上決定し行うこと。また撤去は、3月31日までに完了すること。

(別表 2) 移転作業の分担表

準備	順序	作業内容	委託者	受託者	特記事項
	1	物品の種別、数量の精査		○	
	2	建物・事務所の養生等、安全対策の計画		○	
	3	業務計画書の策定		○	委託者の承認を受けること。
	4	移転作業の説明、助言		○	委託者の指示に基づく。
	5	移転作業の進捗記録		○	
	6	移転作業に必要な法的手続		○	委託者の指示に基づく。
	7	作業用品の準備		○	

養生	1	養生用品の提供		○	
	2	移転元及び移転先の養生		○	
	3	養生の撤去、原状回復		○	
	4	使用済み養生用品の処分		○	

輸送	1	梱包用品の提供			○	
	2	物品の梱包作業	備品類		○	解体が必要な場合は、解体作業を含む。
			書類等	○		図面等で所属にて梱包が困難なものについては、受託者にて実施する。
			ＯＡ機器		○	配線作業を除く。
			ＰＣ類	○		
	3	物品の輸送			○	
	4	物品の開梱作業	備品類		○	組立が必要な場合は、組立作業を含む。
			書類等	○		図面等で所属にて開梱が困難なものについては、受託者にて実施する。
			ＯＡ機器		○	
			ＰＣ類	○		
	5	物品の設置、収納作業	備品類		○	委託者の指示に基づき、耐震固定を施し設置する。
			書類等	○		
			ＯＡ機器		○	配線作業を除く。
			ＰＣ類	○		
	7	物品の開梱、設置等作業に伴う原状回復			○	委託者の作業範囲に係るものを除く。
	8	使用済み梱包用品の処分			○	

(注) 「委託者」欄及び「受託者」欄に記載された「○」印が移転作業の分担を示す。

県民くらし相談センター引越物品リスト（R7.12.11）

(12/8) 最新 採番	経費区分	大分類	種別	数量	商品名または備品登録名	〈使用階数〉	〈使用場所〉	〈使用用途〉	規格（単位：mm）			仕様
									縦 <D>	横 <W>	高 <H>	
1	移設	外支	椅子(スタッキングチェア)	3		高天ビル6F	外国人相談		550	530	800	相談者用
2	移設	外支	椅子(スタッキングチェア)	1		高天ビル6F	休養室		550	530	800	相談者用
3	移設	外支	会議机	2		高天ビル2F	講義室		450	1,800	700	折りたたみテーブル
4	移設	外支	会議机	2		高天ビル6F	執務室		450	1,800	700	折りたたみテーブル
5	移設	外支	会議用椅子	6		高天ビル6F	執務室		850	420	500	消費預けパイプ椅子
6	移設	外支	会議用椅子	8		高天ビル6F	執務室		450	450	760	スタッキングチェア（座面緑色）
7	移設	外支	カウンター	1		高天ビル6F	外国人相談		400	1,800	720	
8	移設	外支	カウンターロッカー	1		高天ビル2F	執務室・講師控		400	1,760	1,120	
9	移設	外支	傘立て	1		高天ビル6F	廊下		300	500	500	コクヨ製
10	移設	外支	傘立て小	1		高天ビル6F	受付カウンター		200	200	450	円筒
11	移設	外支	片そで机	6		高天ビル6F	執務室		650	1,050	800	職員用
12	移設	外支	脚立	1		高天ビル6F	倉庫①		100	400	900	たたんだ状態
13	移設	外支	キャビネット	1		高天ビル6F	外国人相談		630	400	1,340	相談員書類入れ
14	移設	外支	キャビネット	1		高天ビル6F	執務室		400	400	600	相談員用・可動引き出し
15	移設	外支	更衣ロッカー	2	3連×2本	高天ビル6F	ロッカー室		520	900	1,850	更衣ロッカー（服掛）
16	移設	外支	コーナーカウンター	1		高天ビル6F	外国人相談		900	900	720	
17	移設	外支	ゴミ箱	2		高天ビル6F	執務室		300	400	600	
18	移設	外支	事務用いす	1		高天ビル6F	外国人相談		600	550	850	コーディネータ用
19	移設	外支	事務用いす	1	受付カウンター用椅子	高天ビル6F	受付カウンター		560	950	780	所長用椅子
20	移設	外支	シュレッダー	1		高天ビル6F	執務室		300	380	600	オフィスシュレッダー
21	移設	外支	書庫	1		高天ビル6F	外国人相談		400	880	1,800	扉ガラス製
22	移設	外支	書庫	1		高天ビル6F	外国人相談		400	880	1,800	扉ガラス製
23	移設	外支	スチール書棚（扉なし）	1		高天ビル6F	執務室		400	800	1,100	
24	移設	外支	スチール書棚（扉なし）	1		高天ビル6F	執務室		400	800	1,100	
25	移設	外支	スペースロッカー	1		高天ビル3F	倉庫②	倉庫設置用書庫	380	1,200	600	
26	移設	外支	スペースロッカー	1		高天ビル3F	倉庫②	倉庫設置用書庫	380	1,200	600	
27	移設	外支	扇風機	2		高天ビル6F	執務室		400	500	1,300	
28	移設	外支	台車	1		高天ビル6F	倉庫①		750	470	130	畳んだ状態
29	移設	外支	段ボール(備蓄品20個積上状態)	21		高天ビル3F	倉庫②		500	1,300	1,400	
30	移設	外支	デスクチェア	1		高天ビル6F	外国人相談		600	600	850	
31	移設	外支	パーティション	1		高天ビル2F	講座室		700	700	1,800	
32	移設	外支	パンフレットスタンド	1		高天ビル2F	啓発・交流スペース		400	800	1,500	
33	移設	外支	パンフレットラック	1		高天ビル2F	啓発・交流スペース		380	520	1,500	
34	移設	外支	パンフレットラック	1		高天ビル2F	啓発・交流スペース		380	520	1,500	
35	移設	外支	パンフレットラック	1		高天ビル2F	啓発・交流スペース		420	780	1,540	
36	移設	外支	パンフレットラック	1		高天ビル2F	啓発・交流スペース		420	780	1,540	
37	移設	外支	引き違い書庫	1		高天ビル3F	倉庫②		380	1,200	1,520	間仕切り書庫
38	移設	外支	引違書庫	1		高天ビル6F	執務室		400	880	1,800	スチール製
39	移設	外支	平机（パソコン机）	1		高天ビル6F	執務室		600	1,100	700	
40	移設	外支	防災備蓄品（ご飯）	1		高天ビル3F	倉庫②		350	350	400	
41	移設	外支	ポット	1		高天ビル6F	執務室		290	210	290	
42	移設	外支	ホワイトボード	1		高天ビル2F	講座室		1,800	1,900	560	
43	移設	外支	間仕切り書庫	1		高天ビル3F	倉庫②		380	1,200	1,520	
44	移設	外支	間仕切り書庫	1		高天ビル3F	倉庫②		380	1,200	1,520	
45	移設	外支	メタルシェルフ	1		高天ビル3F	倉庫②		600	900	2,450	
46	移設	外支	メタルシェルフ	1		高天ビル3F	倉庫②		350	650	1,800	
47	移設	外支	冷蔵庫	1		高天ビル6F	執務室		600	500	1,120	
48	移設	外支	脇机	1		高天ビル6F	執務室		650	420	740	
49	移設	外支	脇机	1		高天ビル6F	執務室		650	420	740	
50	移設	外支	ワゴンシェルフ	5		高天ビル6F	執務室		300	500	610	事務机足下用
51	移設	外支	電子レンジ	1		高天ビル6F	執務室		340	480	290	
52	移設	消費	PCディスプレイ	3		高天ビル5F	執務室		600	400	150	
53	移設	消費	足下収納	19		高天ビル5F	執務室		400	500	600	
54	移設	消費	受付カウンター	1		高天ビル5F	執務室		900	450	90	
55	移設	消費	打合せ用椅子	4		高天ビル5F	執務室		500	600	800	
56	移設	消費	打合せ用長机	2		高天ビル2F	交流スペース		1,800	750	1,260	折りたたみ時サイズ
57	移設	消費	打合せ用長机	1		高天ビル5F	執務室		1,800	750	1,260	折りたたみ時サイズ
58	移設	消費	演台	1		高天ビル2F	講座室		600	1,200	960	
59	移設	消費	折りたたみイス	33		高天ビル2F	講座室		550	550	800	折りたたみ時サイズ
60	移設	消費	傘立て	1		高天ビル5F	執務室		300	600	500	
61	移設	消費	可動脇机	12		高天ビル5F	執務室		400	600	610	
62	移設	消費	金庫	1		高天ビル5F	執務室		500	500	660	
63	移設	消費	金広委貯金箱	4		高天ビル5F	執務室		500	400	100	段ボール
64	移設	消費	更衣ロッカー①	6		高天ビル5F	執務室・ロッカー室		520	900	1,800	4台はロッカー室、2台は執務室
65	移設	消費	更衣ロッカー②	1		高天ビル5F	執務室		900	520	1,800	
66	移設	消費	個人ロッカー	2		高天ビル5F	ロッカー室		500	900	1,400	
67	移設	消費	事務机B(所長)	1		高天ビル5F	執務室		1,460	720	730	
68	移設	消費	事務用いす	1		高天ビル5F	執務室		600	550	850	金融広報委員会
69	移設	消費	消耗品ケース	1		高天ビル5F	執務室		350	800	1,020	
70	移設	消費	書架	1		高天ビル3F	倉庫②		400	900	1,800	金融広報委員会
71	移設	消費	書架	1		高天ビル5F	執務室		400	1,200	1,500	
72	移設	消費	書架	1		高天ビル5F	執務室		400	1,200	1,500	
73	移設	消費	書架	1		高天ビル5F	執務室		400	1,200	1,500	
74	移設	消費	書架	1		高天ビル5F	執務室		400	1,200	1,500	
75	移設	消費	書架	1		高天ビル5F	執務室		400	900	900	
76	移設	消費	書架	1		高天ビル5F	執務室		400	900	900	

県民くらし相談センター引越物品リスト（R7.12.11）

(12/8) 最新 採番	経費区分	大分類	種別	数量	商品名または備品登録名	〈使用階数〉	〈使用場所〉		〈使用用途〉		規格（単位：mm）			仕様
											縦 ＜D＞	横 ＜W＞	高 ＜H＞	
77	移設	消費	書架	1		高天ビル5F	執務室			400	900	900		
78	移設	消費	書架	1		高天ビル5F	執務室			400	900	900		
79	移設	消費	書架	1		高天ビル5F	執務室			400	900	900		
80	移設	消費	書架	1		高天ビル5F	執務室			400	900	900		
81	移設	消費	書架	1		高天ビル5F	執務室			400	900	110	引き違い書架（ガラス）	
82	移設	消費	書架	1		高天ビル5F	執務室			400	900	110	引き違い書架（ガラス）	
83	移設	消費	スクリーン 小	1		高天ビル2F	講座室			100	100	700		
84	移設	消費	スクリーン 大	1		高天ビル2F	講座室			100	100	2,200		
85	移設	消費	スクリーン 中	1		高天ビル2F	講座室			100	100	1,600		
86	移設	消費	スチール棚	1		高天ビル5F	執務室			500	900	1,500		
87	移設	消費	相談員机	4		高天ビル5F	執務室			2,400	700	720	解体・組立が必要（作業依頼を希望）	
88	移設	消費	相談員用PR机	1		高天ビル5F	執務室			800	1,600	700		
89	移設	消費	相談員用ファイルケース	1		高天ビル5F	執務室			400	900	930		
90	移設	消費	相談用椅子	4		高天ビル5F	相談室②			600	500	800		
91	移設	消費	相談用椅子	4		高天ビル5F	相談室③			600	500	800		
92	移設	消費	相談用机	1		高天ビル5F	相談室②			700	1,200	700		
93	移設	消費	相談用机	1		高天ビル5F	相談室③			700	1,200	700		
94	移設	消費	衝立	2		高天ビル5F	執務室			1,200	430	1,800	われもの	
95	移設	消費	テーブル付き折りたたみイス	24		高天ビル2F	講座室			700	700	900	折りたたみ時サイズ	
96	移設	消費	テレビ	1		高天ビル2F	講座室			300	1,200	800		
97	移設	消費	テレビ	1		高天ビル6F	執務室			300	700	500		
98	移設	消費	長机	15		高天ビル2F	講座室			500	1,800	920	折りたたみ時サイズ	
99	移設	消費	長机	2		高天ビル5F	執務室			1,800	450	700		
100	移設	消費	パンフレットスタンド小	1		高天ビル2F	交流スペース			350	550	1,400		
101	移設	消費	パンフレットスタンド小	1		高天ビル2F	交流スペース			350	550	1,400		
102	移設	消費	パンフレットスタンド小	1		高天ビル2F	交流スペース			350	550	1,400		
103	移設	消費	パンフレットスタンド大	1		高天ビル2F	交流スペース			400	760	1,500		
104	移設	消費	パンフレットスタンド大	1		高天ビル5F	執務室			400	760	1,500		
105	移設	消費	パンフレットスタンド大	1		高天ビル5F	執務室			400	760	1,500		
106	備品	消費	引き違い保管庫	1	書架	高天ビル3F	倉庫②	倉庫設置用書庫		500	900	1,800		
107	備品	消費	引き違い保管庫	1	書架	高天ビル3F	倉庫②	倉庫設置用書庫		400	900	1,800		
108	備品	消費	引き違い保管庫	1	書架	高天ビル3F	倉庫②	倉庫設置用書庫		450	400	2,100		
109	備品	消費	引き違い保管庫	1	書架	高天ビル3F	倉庫②	倉庫設置用書庫		450	400	2,100		
110	備品	消費	引き違い保管庫	1	書架	高天ビル3F	倉庫②	倉庫設置用書庫		450	400	2,100		
111	備品	消費	引き違い保管庫	1	書架	高天ビル3F	倉庫②	倉庫設置用書庫		400	900	1,800		
112	備品	消費	引き違い保管庫	1	書架（扉なし）	高天ビル3F	倉庫②	倉庫設置用書庫		400	900	1,800		
113	備品	消費	引き違い保管庫	1	スチール棚	高天ビル3F	倉庫②	倉庫設置用書庫		300	900	2,100		
114	備品	消費	引き違い保管庫	1	書架	高天ビル3F	倉庫②	倉庫設置用書庫		400	1,200	1,500		
115	備品	消費	引き違い保管庫	1	書架	高天ビル3F	倉庫②	倉庫設置用書庫		400	1,200	1,500		
116	備品	消費	引き違い保管庫	1	書架	高天ビル5F	執務室			500	900	1,800		
117	備品	消費	引き違い保管庫	1	書架	高天ビル5F	執務室			500	900	1,800		
118	備品	消費	引き違い保管庫	1	更衣用ロッカー（棚なし）	高天ビル3F	倉庫②			500	900	1,800		
119	移設	消費	プリンターテーブル	1		高天ビル5F	執務室			520	600	770	金融広報委員会	
120	移設	消費	プロジェクタ	1		高天ビル2F	講座室			300	300	200		
121	移設	消費	ポスターパネル・イーゼル	1		高天ビル3F	倉庫②			1,800	2,300	1,200	容積換算（収納カーゴ（金属）あり）	
122	移設	消費	水屋	1		高天ビル5F	執務室			400	800	1,800		
123	移設	消費	メタルラック	1		高天ビル3F	倉庫②			450	900	1,500	金融広報委員会	
124	移設	消費	冷蔵庫	1		高天ビル5F	執務室			550	650	1,500		
125	移設	消費	ワイヤレスマイク	2		高天ビル2F	講座室			200	300	500		
126	移設	消費	脇机	1		高天ビル5F	執務室			650	420	740		
127	移設	消費	電子レンジ	1		高天ビル5F	執務室			520	450	450	われもの	
128	移設	女性	A E D	1		高天ビル6F	会議室			155	420	430		
129	移設	女性	AED用台	1		高天ビル6F	会議室			450	450	710		
130	移設	女性	NARA/ハート椅子（庁用）	3		高天ビル6F	NARA/ハート			500	560	950		
131	移設	女性	NARA/ハートシュレッダー	1		高天ビル6F	NARA/ハート			300	400	650		
132	移設	女性	NARA/ハート書庫（上）	1		高天ビル6F	NARA/ハート			400	880	730		
133	移設	女性	NARA/ハート書庫（下）	1		高天ビル6F	NARA/ハート			400	880	1,117		
134	移設	女性	NARA/ハート机（庁用）	3		高天ビル6F	NARA/ハート			650	1,050	800		
135	移設	女性	NARA/ハートデスク下ワゴン（庁用）	3		高天ビル6F	NARA/ハート			300	500	600		
136	移設	女性	NARA/ハートプリンター	1		高天ビル6F	NARA/ハート			570	570	310		
137	移設	女性	NARA/ハートプリンター設置机	1		高天ビル6F	NARA/ハート			450	1,800	695		
138	移設	女性	NARA/ハートレターケース	1		高天ビル6F	NARA/ハート			400	430	880		
139	移設	女性	案内看板 1（講演用）	1		高天ビル3F	倉庫②			350	300	1,200		
140	移設	女性	案内看板 2（講演用）	1		高天ビル3F	倉庫②			200	200	1,000		
141	移設	女性	イーゼルセット（6台入り）	1		高天ビル3F	倉庫②			270	500	680		
142	移設	女性	いきサボ座小道具（お面入れ1）	1		高天ビル3F	倉庫②			300	400	115		
143	移設	女性	いきサボ座小道具（お面入れ2）	1		高天ビル3F	倉庫②			310	420	112		
144	移設	女性	いきサボ座小道具箱	4		高天ビル3F	倉庫②			595	440	325		
145	移設	女性	椅子（授乳用）	1		高天ビル2F	託児・授乳スペース			550	600	700		
146	移設	女性	絵本棚	3		高天ビル2F	託児・授乳スペース			270	360	360		
147	移設	女性	折りたたみ椅子	1		高天ビル6F	休養室			500	475	750		
148	移設	女性	折りたたみ椅子	2		高天ビル6F	廊下			500	475	750		
149	移設	女性	折りたたみ椅子（PC用）	1		高天ビル6F	執務室			500	475	750	インターネット端末など	
150	移設	女性	折りたたみコンテナ	6		高天ビル3F	倉庫②			440	650	70	寸法は折りたたみ時	
151	移設	女性	折りたたみテーブル	2		高天ビル2F	託児・授乳スペース			600	1,200	250		
152	移設	女性	会議椅子	18	ミーティングチェア	高天ビル6F	会議室	会議室に設置		500	475	750		

県民くらし相談センター引越物品リスト（R7.12.11）

(12/8) 最新 採番	経費区分	大分類	種別	数量	商品名または備品登録名	〈使用階数〉	〈使用場所〉	〈使用用途〉	規格（単位：mm）			仕様
									縦 <D>	横 <W>	高 <H>	
153	移設	女性	会議机	6		高天ビル6F	会議室		450	1,800	700	
154	移設	女性	会議机	2		高天ビル2F	執務室・講師控		450	1,800	700	
155	移設	女性	カウンター	1		高天ビル6F	受付カウンター	受付カウンター用	610	1,760	950	
156	移設	女性	傘立て	1		高天ビル2F	啓発・交流スペース		300	880	500	
157	移設	女性	傘立て	1		高天ビル2F	講義室		300	880	500	
158	移設	女性	傘立て	1		高天ビル6F	廊下		300	880	500	
159	移設	女性	脚立	1		高天ビル3F	倉庫②		140	660	1,850	寸法は折りたたみ時
160	移設	女性	空気清浄機	1		高天ビル2F	交流スペース		200	360	580	
161	移設	女性	空気清浄機	2		高天ビル6F	執務室		200	360	580	
162	移設	女性	更衣ロッカー	5		高天ビル6F	ロッカー室		515	900	1,800	20人分
163	移設	女性	個人ロッカー	1	1人用8区画	高天ビル6F	女性相談室		530	900	1,790	2階支援コーナー分
164	移設	女性	ゴミ箱①	1		高天ビル6F	執務室		380	230	530	
165	移設	女性	ゴミ箱②	1		高天ビル6F	執務室		220	320	600	
166	移設	女性	事務机	1		高天ビル2F	執務室・講師控		650	1,050	800	
167	移設	女性	事務机	1		高天ビル2F	執務室・講師控		650	1,050	800	
168	移設	女性	事務用書架	1		高天ビル6F	女性相談室		500	900	1,050	
169	移設	女性	事務用書架	1		高天ビル6F	執務室		250	880	882	
170	移設	女性	事務用書架	1		高天ビル6F	執務室		410	880	880	
171	移設	女性	事務用書架	1		高天ビル6F	執務室		410	880	880	
172	移設	女性	事務用書架	1		高天ビル6F	執務室		400	880	880	
173	移設	女性	シュレッダー	1		高天ビル6F	執務室		400	470	730	
174	移設	女性	書架（扉付き）	1		高天ビル3F	倉庫②	倉庫設置用書庫	450	900	2,150	
175	移設	女性	書架（扉付き）	1		高天ビル3F	倉庫②	倉庫設置用書庫	450	900	2,150	
176	移設	女性	書架（扉付き）	1		高天ビル3F	倉庫②	倉庫設置用書庫	450	900	2,150	
177	移設	女性	書架（扉付き）	1		高天ビル3F	倉庫②	倉庫設置用書庫	450	900	2,150	
178	移設	女性	書架（扉付き）	1		高天ビル3F	倉庫②	倉庫設置用書庫	450	900	2,150	
179	移設	女性	扇風機	3		高天ビル6F	執務室		350	350	700	
180	移設	女性	掃除機	1		高天ビル6F	倉庫①		340	280	920	寸法はホース・延長管取り付け時
181	移設	女性	相談用イス	4		高天ビル6F	相談室④	相談室用椅子	560	580	710	分室の応接セット椅子4脚
182	移設	女性	机（庁用）	8		高天ビル6F	執務室		650	1,050	800	
183	移設	女性	机（庁用）	6		高天ビル6F	女性相談室		650	1,050	800	
184	移設	女性	デスク下ワゴン（庁用）	8		高天ビル6F	執務室		300	500	600	
185	移設	女性	デスク下ワゴン（庁用）	6		高天ビル6F	女性相談室		300	500	600	
186	移設	女性	電話台	1		高天ビル2F	講座室		450	450	710	
187	移設	女性	電話台	1		高天ビル3F	倉庫②		450	450	710	
188	移設	女性	ハンガーラック	1		高天ビル6F	ロッカー室		500	1,200	1,600	
189	移設	女性	ハンガーラック（男性用）	1		高天ビル6F	執務室		500	1,200	1,600	ハンガーラックまたはコートかけ
190	移設	女性	パンフレットスタンド	1		高天ビル2F	啓発・交流スペース		380	800	1,450	
191	移設	女性	パンフレットスタンド	1		高天ビル2F	啓発・交流スペース		380	800	1,450	
192	移設	女性	パンフレットスタンド	1		高天ビル6F	受付カウンター		400	800	1,450	
193	移設	女性	引き出し	1		高天ビル2F	託児・授乳スペース		450	900	1,100	
194	移設	女性	プリンター	1		高天ビル6F	女性相談室		390	420	320	
195	移設	女性	プリンターワゴン	1		高天ビル6F	女性相談室		400	480	680	
196	移設	女性	プロジェクター用置き台	1		高天ビル2F	講座室		600	500	790	
197	移設	女性	ベビーベッド	1		高天ビル2F	託児・授乳スペース		670	980	930	
198	移設	女性	ホワイトボード	1		高天ビル2F	講座室		500	1,322	1,775	
199	移設	女性	本棚・大	1		高天ビル2F	啓発・交流スペース		350	1,760	882	
200	移設	女性	本棚・大	1		高天ビル2F	啓発・交流スペース		350	1,760	882	
201	移設	女性	本棚・大	1		高天ビル2F	啓発・交流スペース		350	1,760	882	
202	移設	女性	マイク付き拡声器スピーカー	2		高天ビル2F	講座室		240	340	255	マイク1本×2セット
203	移設	女性	マルチパネル	15		高天ビル6F	倉庫①		20	600	845	
204	移設	女性	水屋	1		高天ビル6F	執務室		660	1,200	1,997	
205	移設	女性	ミニテーブル（授乳用）	1		高天ビル2F	託児・授乳スペース		450	900	510	
206	移設	女性	メタルラック	1		高天ビル3F	倉庫②	倉庫設置用書庫	450	900	1,800	
207	移設	女性	メタルラック	1		高天ビル3F	倉庫②	倉庫設置用書庫	450	900	1,800	
208	移設	女性	メタルラック	1		高天ビル3F	倉庫②	倉庫設置用書庫	450	900	1,800	
209	移設	女性	メタルラック	1		高天ビル3F	倉庫②	倉庫設置用書庫	450	900	1,800	
210	移設	女性	メタルラック	1		高天ビル3F	倉庫②		455	890	1,803	
211	移設	女性	メタルラック	1		高天ビル3F	倉庫②		455	890	1,803	
212	移設	女性	メタルラック	1		高天ビル3F	倉庫②		455	890	1,803	
213	移設	女性	メタルラック	1		高天ビル6F	倉庫①		455	890	1,803	
214	移設	女性	メタルラック	1		高天ビル6F	倉庫①		455	890	1,803	
215	移設	女性	メタルラック	1		高天ビル3F	倉庫②		455	890	1,803	
216	移設	女性	メタルラック	1		高天ビル3F	倉庫②		455	890	1,803	
217	移設	女性	冷蔵庫	1		高天ビル6F	執務室		470	585	1,114	
218	移設	女性	ロッカー	2	ロッカー（扉付き）	高天ビル3F	倉庫②	倉庫設置用書庫	450	750	700	
219	移設	女性	ロッカー	2	ロッカー（扉付き）	高天ビル3F	倉庫②	倉庫設置用書庫	450	750	700	
220	移設	女性	脇机	1		高天ビル6F	執務室		650	420	740	
221	移設	女性	脇机	1		高天ビル6F	執務室		650	420	740	
222	移設	女性	応接セット（1人掛けソファ）	2		高天ビル6F	相談室③		570	600	730	
223	移設	女性	応接セット（2～3人掛けソファ）	1		高天ビル6F	相談室③		570	1,510	730	
224	移設	女性	応接セット（ローテーブル）	1	テーブル1・長椅子1・二人がけ椅子2	高天ビル6F	相談室③		600	1,200	500	
225	移設	女性	机（PC用）	1		高天ビル6F	執務室		800	1,200	670	
226	移設	女性	事務用椅子	2		高天ビル2F	執務室・講師控		500	560	950	
227	移設	女性	事務用書架	1		高天ビル6F	執務室		500	900	750	
228	移設	女性	事務用書架	1		高天ビル6F	執務室		500	900	750	

県民くらし相談センター引越物品リスト（R7.12.11）

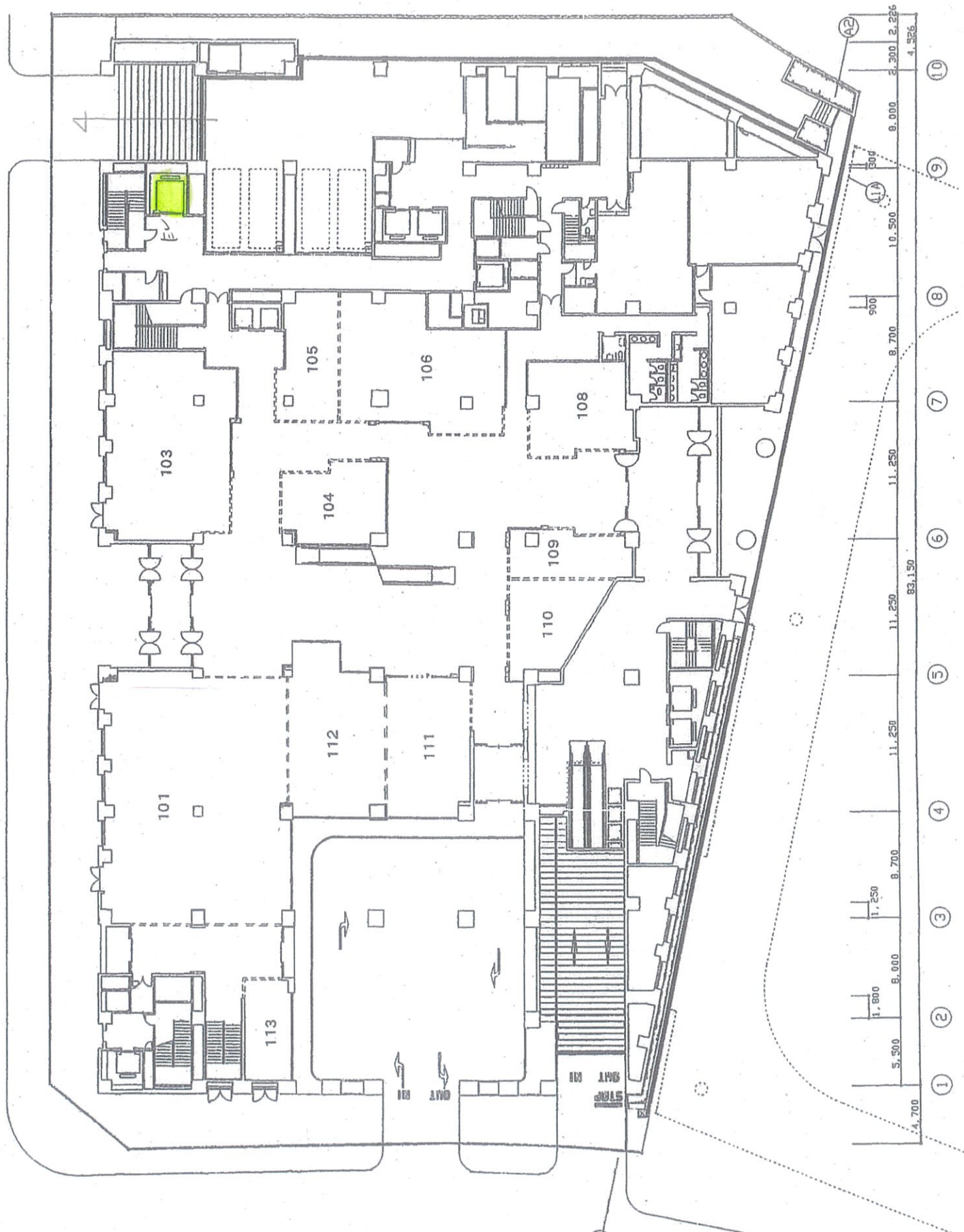
(12/8) 最新 採番	経費区分	大分類	種別	数量	商品名または備品登録名	〈使用階数〉	〈使用場所〉 〈使用用途〉		規格（単位：mm）			仕様
									縦 <D>	横 <W>	高 <H>	
229	移設	女性	事務用書架	1		高天ビル6F	執務室		500	900	1,050	
230	移設	女性	折りたたみ椅子	4		高天ビル2F	執務室・講師控		500	475	750	
231	移設	女性	長机	1		高天ビル6F	女性相談室		450	1,800	700	
232	移設	女性	電子レンジ	1		高天ビル6F	執務室		325	450	260	
233	移設	女性	本棚・小	1		高天ビル2F	啓発・交流スペース		350	880	880	
234	移設	スマイル	事務用書架	1		高天ビル6F	スマイルセンター		900	450	1,020	
235	移設	スマイル	ロッカー	1		高天ビル6F	スマイルセンター		320	520	1,800	
236	移設	スマイル	ラック	1		高天ビル6F	スマイルセンター		450	330	900	
237	移設	スマイル	キッズスペース	1		高天ビル6F	相談室④		1800	1800	240	
238	移設	スマイル	玩具棚	1		高天ビル6F	相談室④		600	360	810	

書類は段ボール箱（L350mm W400mm H350mm）に梱包したと仮定した場合
外支：200箱 消費：450箱 女性：240箱 スマイル：50箱

PC用液晶モニター（24インチ）
外支：7台 消費：18台 女性：17台 スマイル：2台

7,385	13,485	8,100	8,350	1,100	5,500	7,500	7,500	7,500	43,850	7,500	7,500	4,700
A2	A1	A	B	C	D	E	F	G				

1F



4,700	5,500	1,800	8,000	1,250	8,700	11,250	11,250	83,150	11,250	11,250	8,700	10,500	8,000	2,300	2,225	4,525
1	2	3	4	5	6	7	8	9	10							

2F



- 障害者団体に対する施設の使用料減免を行っています。

障害福祉課で障害支援の活動実績が確認され、登録証を交付された障害者団体の方は、登録証を提示していただくことにより使用料の2分の1を免除します。お申し込みの際、登録証をご提示ください。

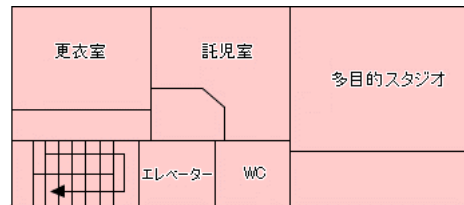
制度の概要については、奈良県福祉医療部障害福祉課ホームページでご確認ください

[「障害者に対する県有施設の使用料減免について」](#)

- 特定の政党・宗教を支持する活動、営利などを目的とする活動での使用はできません。

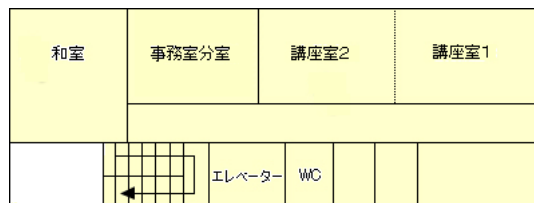
施設の紹介

4階



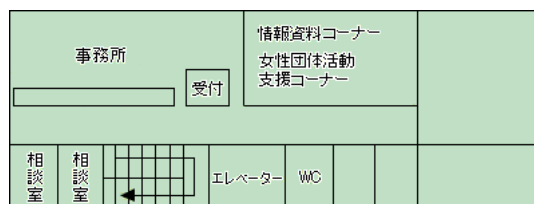
| [託児室](#) | [多目的スタジオ](#) |

3階



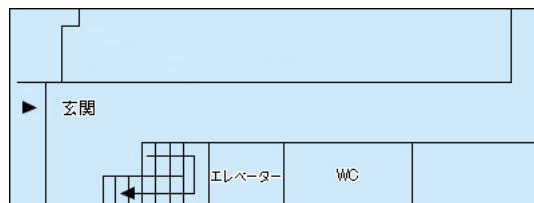
| [和室](#) | [講座室](#) |

2階



| [情報資料コーナー](#) | [女性団体活動支援コーナー](#) |

1階



お問い合わせ

女性センター

〒 630-8216 奈良市東向南通6

女性センター TEL : 0742-27-2300

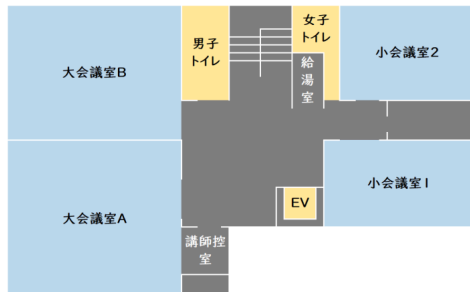
※大会議室Aをご利用の場合、講師控室を無料でご利用いただけます。

[↑ このページの先頭へ戻る](#)



館内平面図・定員

3階



大会議室A+B (定員156人)

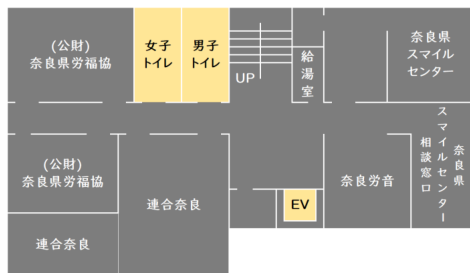
大会議室A (定員84人)

大会議室B (定員60人)

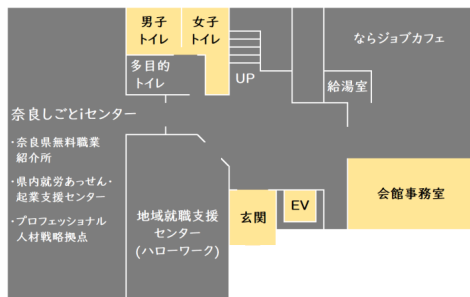
小会議室1 (定員36人)

小会議室2 (定員24人)

2階



1階

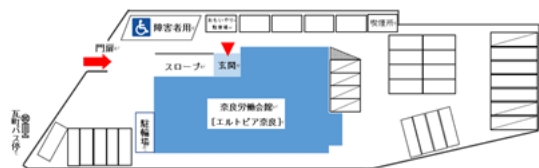


事務室
多目的トイレ



駐車場

駐車場 (28台)
(うち身障者用1台、思いやり駐車場1台)

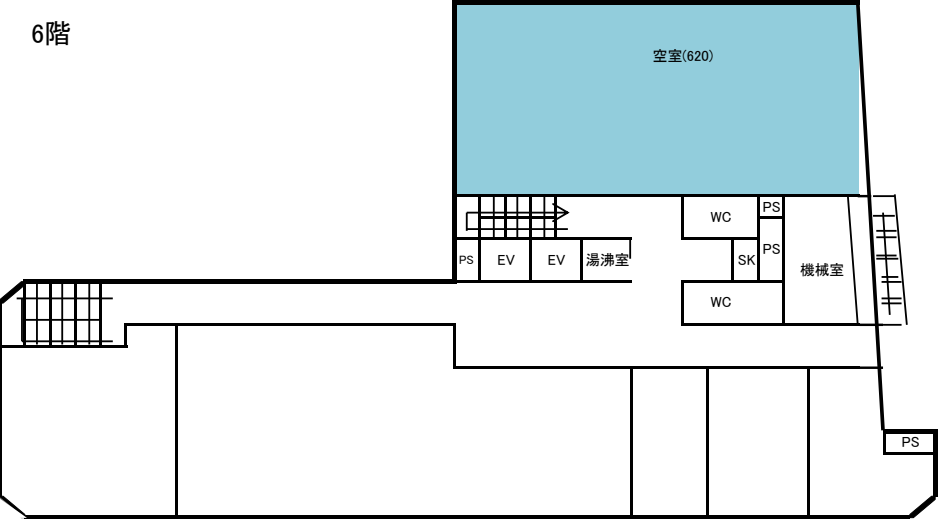


* 駐車スペースが少ないため、なるべく公共交通機関をご利用ください。

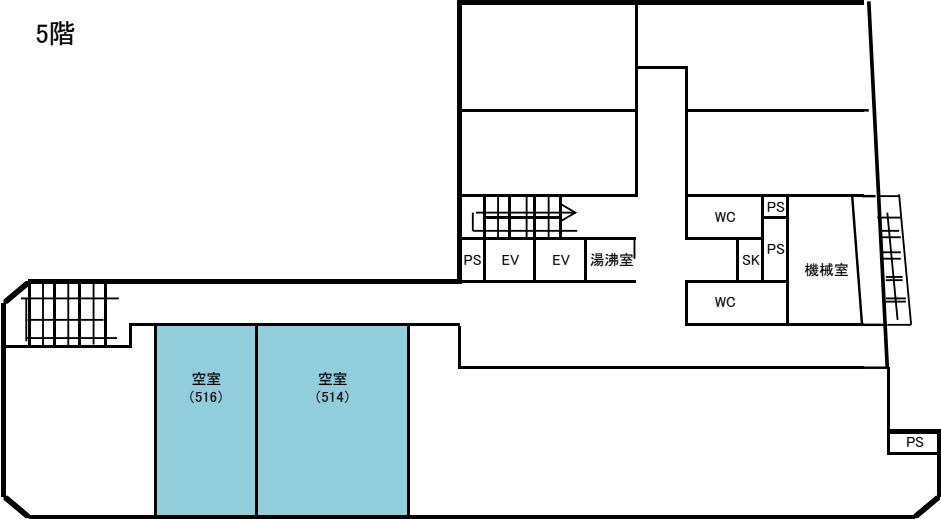
[↑ このページの先頭に戻る](#)

近鉄高天ビル

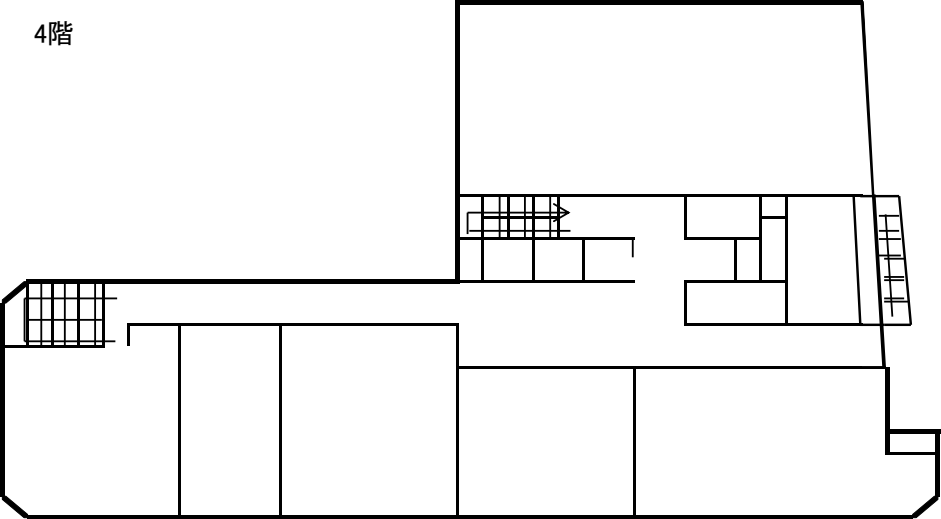
6階



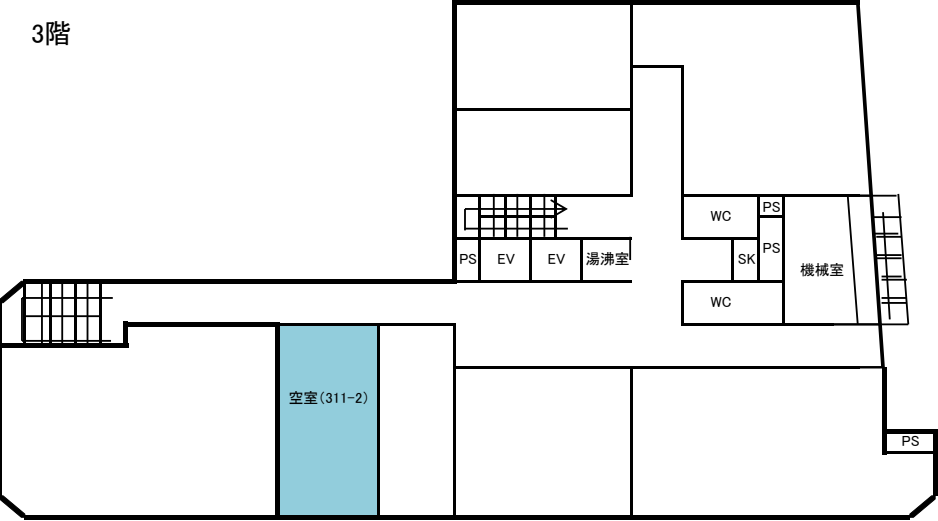
5階



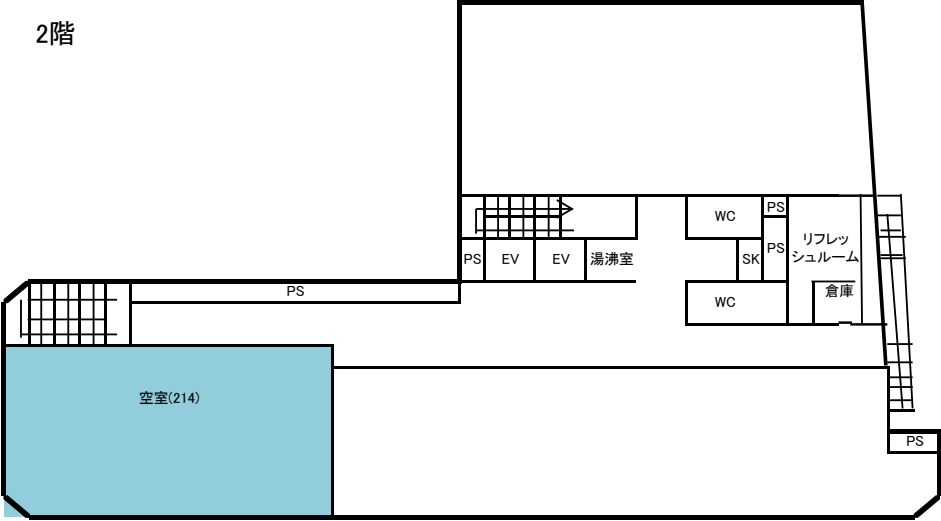
4階



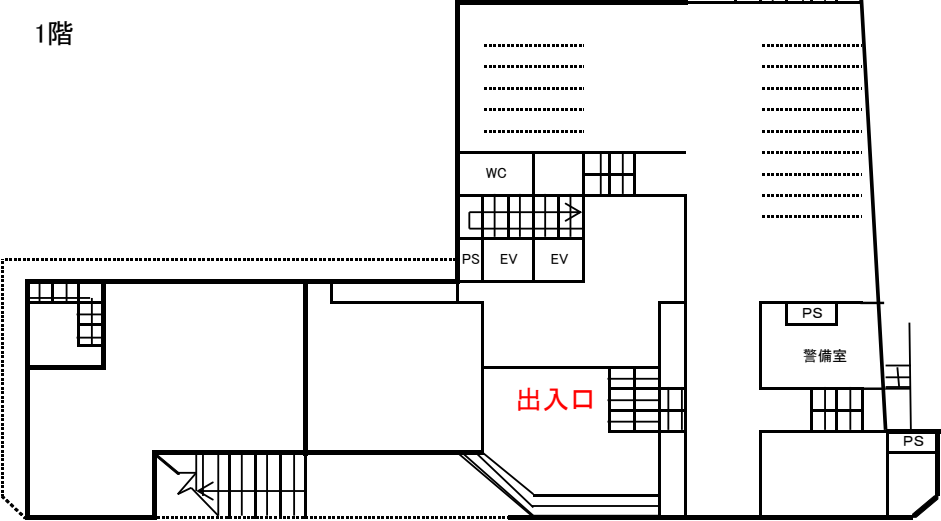
3階



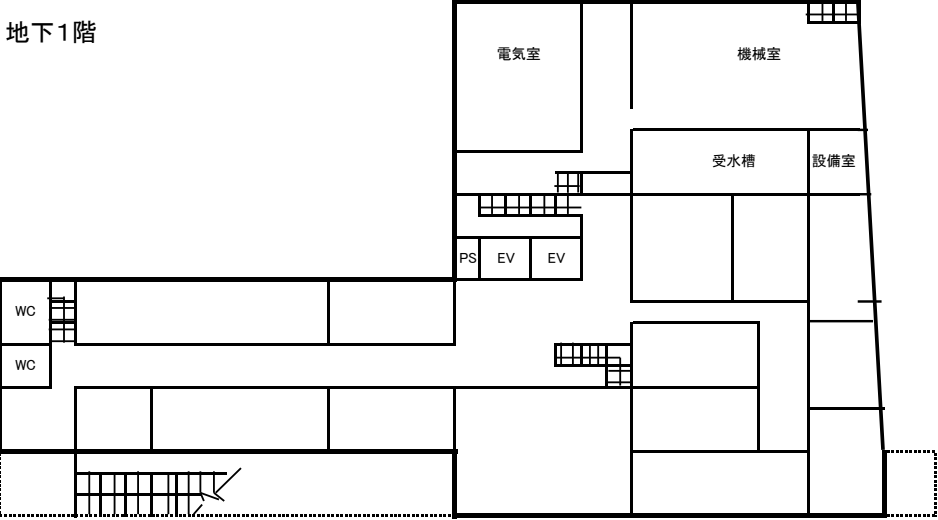
2階



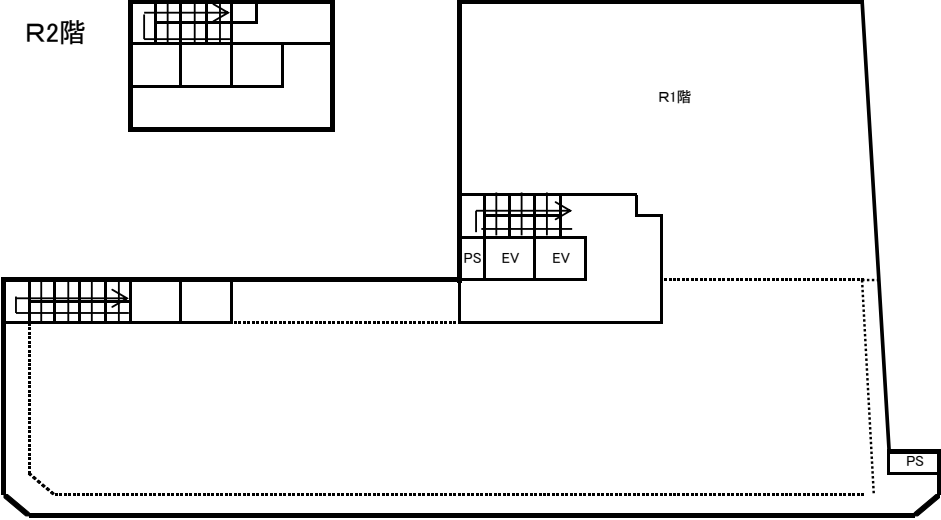
1階



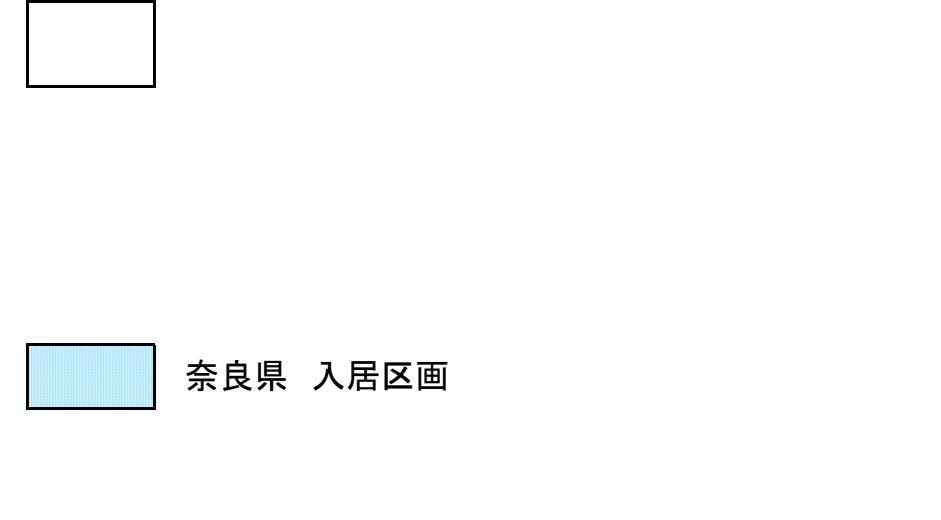
地下1階



R2階



R1階



奈良県 入居区画

近鉄高天ビル工事における基本指針

《搬入・搬出》

【搬入出時間】

◎資材搬入出は原則として5：00から24：00までです。

テナント様のご迷惑とならないようお願いいたします。

※朝8：30～11：00頃までにつきましては、入居テナント様の毎日の搬入車等が比較的多く止まっている時間となっておりますこと、ご了承願います。

◎搬入経路は養生をお願いします。

【車両】

◎搬入車両が駐車可能な荷捌き場はございません。高天ビル前の道路はバス停となっている場所ですので、ご迷惑のならない場所での一時的な駐車のみとし、常時駐車が必要な場合は近隣のパーキングをご利用ください。

◎管理室前のスペースが空いていれば、小型トラック程度であれば一時的に駐車し、搬入出作業は可能ですが、作業終了後は速やかに車両を移動してください。（20分を超える駐車はNG）

【EV】

◎EVの使用は2台のうち1台（身障者用ではない方）のみお使いいただけます。

搬出入にお使いの際は、養生シートを用い、設備に損傷を与えないよう注意の程

お願いいたします。養生の旨は、ビル管理会社へ一報お願いいたします。

《工事》

◎事前に原状変更実施承諾書および作業届、緊急連絡先等各種書類を作成し、ビルオーナーへ提出してください。

◎夜間工事を行う際は、ビル管理会社と調整をお願いします。

◎内装工事

原則、5：00から24：00までとなります。

音出し、匂い出しを伴う作業については、地下飲食店舗がランチ営業しておりますので、

11：30～13：30の間は避けていただけるようお願いいたします。

夜間作業については、ビル管理会社へ連絡ください。

◎共用部の鍵が必要な場合は、事前にビル管理会社に連絡してください。

《その他》

◎施設内共用部は、全面禁煙です。